

# Pravilno potpaljivanje peći

## Peć na drva sa donjim sagorevanjem

**Loženje bez dima** – novi način loženja jednostavna je i veoma učinkovita mogućnost da se znatno umanja proizvodnja otpadnih gasova od vatre. Drva pri tome sagorevaju od dole prema gore ravnomerno po celom dnu peći. Za razliku od ranije uobičajenog potpaljivanja, ovom metodom loženja izbegavaju se kritična stanja pogona (požar u šupljem prostoru), a celim zgarištem postižu se znatno manje emisije.

### Za koju vrstu ložišta na cepana drva je pogodna ova metoda?



Za ložišta na cepana drva sa **izlazom otpadnih gasova prema dole** (strelica):

- bočno sagorevanje (1)
- stražnje sagorevanje (2)
- silazno sagorevanje (3)



**Kotao za centralno grejanje**

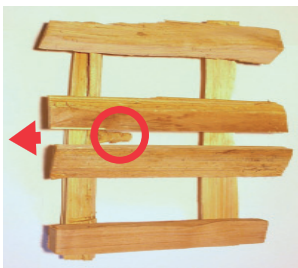


**Oganj za centralno grejanje**



**Kaljeva peć**

### Postupanje kod bočnog sagorevanja (1)

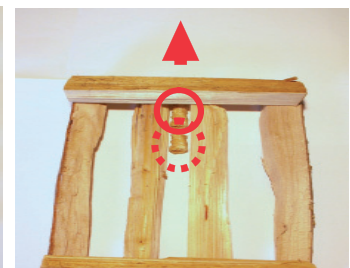


Za loženje bez mnogo emisije potreban Vam je modul za potpaljivanje. Isti možete sami napraviti uz pomoć suvih cepanica jele, debljine od maksimalno 4 cm i pomoćnog sredstva za paljenje (šuške natopljene voskom). Pomoćno sredstvo za paljenje postavite između dve cepanice (crveni krug) i direktno ispred otvora kroz koji otpadni gasovi izlaze iz peći (u smeru strelice).

**Priprema:** Pripremite 6 cepanica – 2 duge (cca. dužine rešetke) i 4 kratke (cca. širina rešetke).

**Modul za potpaljivanje peći:** Postavite 6 cepanica i pomoćno sredstvo za paljenje (krug) kao na slici. Kako bi se olakšalo paljenje, pomoćno sredstvo za paljenje može se sa dve susedne cepanice pomeriti malo napred.

### Postupanje kod stražnjeg sagorevanja (2)



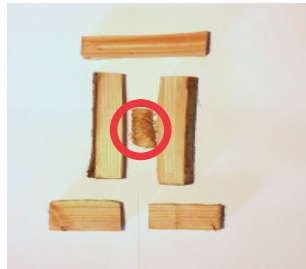
**Priprema:** Pripremite 6 cepanica – 4 duge (cca. dužina rešetke) i 2 kratke (cca. širina rešetke) kao i 1 do 2 pomoćna sredstva za paljenje.

**Modul za potpaljivanje peći:** Cepanice i pomoćno sredstvo za paljenje poredati kao na slici. Ukoliko se pomoćno sredstvo za paljenje ne može više dohvatiti posle pregleda, postaviti ispred njega još jedno pomoćno sredstvo za paljenje. Isto (isprekidani krug) se pali nakon umetanja modula za potpaljivanje peći, zatim se umeće ostatak drva.

## Postupanje kod silaznog sagorevanja (3)



**Priprema:** Potrebne su 4 suve cepanice jele promera od cca. 4 x 4 cm i dužine od cca. 20 cm, kao i pomoćno sredstvo za paljenje (npr. šuške natopljene voskom). Jedna se cepanica dodatno cepa na dva dela.



**Modul za potpaljivanje peći:** Poredajte tih 5 cepanica (prepolovljenu cepanicu napred) i pomoćno sredstvo za paljenje (krug) kao na slici. Pomoćno sredstvo za paljenje mora se nalaziti iznad otvora kroz koji otpadni gasovi napuštaju peć.

## Postavljanje i paljenje



**Kotao za centralno grejanje**  
**Oganj za centralno grejanje**



**Kaljeva peć**

Ostaviti ugljenisana drva od prethodnog zgarišta. Modul za potpaljivanje peći postaviti dole na dnu peći. Direktno iznad postaviti tanke cepanice, zatim deblje cepanice. Pomoćno sredstvo za paljenje pali se dugim upaljačem ili dugom šibicom.

## Dalje upute za pogon. Molimo i da se pridržavate uputstva za upotrebu!!

### Kotao za centralno grejanje

- Programi zagrevanja: za sagorevanje sa što manje emisije potrebni su programi za zagrevanje koji nakon loženja smanjuju rad ventilatora za sagorevanje. Od dostavljača peći zahtevajte instalaciju jednog takvog programa.
- Prelazno rešenje: Ukoliko se vatra ugasi, možete koristiti dva sredstva za pomoć prilikom paljenja, a ventilator uključiti 3 - 5 minuta nakon paljenja (izbegavati dim u ložištu)
- Pepee od drva ostaviti da se dobro ohladi (opasnost od požara) i najbolje je odstraniti ga sa otpadom.
- Redovnim čišćenjem od strane dimnjačara postižu se niže emisije prašine.

Dodatne informacije dobićete od dimnjačara i u nadležnim stručnim ustanovama (opština, kanton)

**Obratite pažnju i na:**

[www.holzenergie.ch](http://www.holzenergie.ch)

[www.fairfeuern.ch](http://www.fairfeuern.ch)

[www.umwelt-zentralschweiz.ch](http://www.umwelt-zentralschweiz.ch)

### Kaljeve peći / Ognjišta za centralno grejanje

- Ne prepuniti peć
- Vatru nikada ne prigušivati zatvaranjem dovoda vazduha ili poklopcem za dimnjak.
- Za dodavanje drva koristiti samo pojedinačne cepanice ili brikete, stavljati na jak žar. U kaljevim pećima ne dodavati drva.
- Poklopce zatvarati tek onda, kada se žar vidi još slabo. Otvor dimnjaka zatvoriti tek onda, kada se žar više ne vidi.

## Šta se sme spaljivati?



- Prirodna drva koja su se sušila 1 – 2 godine na zaštićenom mestu.
- Briketi od prirodnog drveta.
- Kaljeve peći / ognjišta za centralno grejanje: Dužina drva trebalo bi da iznosi maksimalno cca. 7 – 9 cm.
- Drvo za ogrev pre upotrebe najmanje jedan dan skladištiti u toploj prostoriji. Hladno drvo loše gori.

Pomoćni materijal za potpaljivanje može se naći u maloprodaji kao i u tržišnim centrima.



## Šta se ne sme spaljivati?



Za potpaljivanje su pogodnija pomoćna sredstva za potpaljivanje nego papir. Karton, drva od paleta za jednokratnu ili višekratnu upotrebu, kutije, gajbe, drvo od nameštaja i renoviranja zgrada kao i od ruševina i gradilišta ne spadaju u drva za potpaljivanje peći.



Otpadni gasovi od takvih materijala oštećuju delove postrojenja i štetni su za naše zdravlje kao i za okoliš.

Zabranjeno je spaljivati te materijale.

**Posle 15 minuta bez dima:** Dim predstavlja i finu prašinu. Kod pravilnog pogona vatra od cepanica gori nakon najkasnije 15 minuta bez dima. Ako ognjište na drva dimi duže, ne pridržavaju se propisi pravilnika o održavanju čistoće vazduha (LRV). Nadležna **ustanova može u tom slučaju naložiti merenja ili druge mere.**

### Ovaj letak podržavaju:

Savezna služba za energiju BFE i Energija Švajcarske · Savezna služba za okoliš BAFU · Peći na drva Švajcarska SFIH · Švajcarska asocijacija dimnjačara · Asocijacija švajcarskih pećara i prodavnica gramofonskih ploča VHP · Kantonalne stručne ustanove za održavanje čistoće vazduha

EnergieSchweiz

Holzenergie Schweiz · Neugasse 6 · 8005 Zürich

Tel. 044 250 88 11 · Fax 044 250 88 22 · [info@holzenergie.ch](mailto:info@holzenergie.ch) · [www.holzenergie.ch](http://www.holzenergie.ch) · [www.energie-schweiz.ch](http://www.energie-schweiz.ch)

Publikation-Nr. 316 - 2008/01